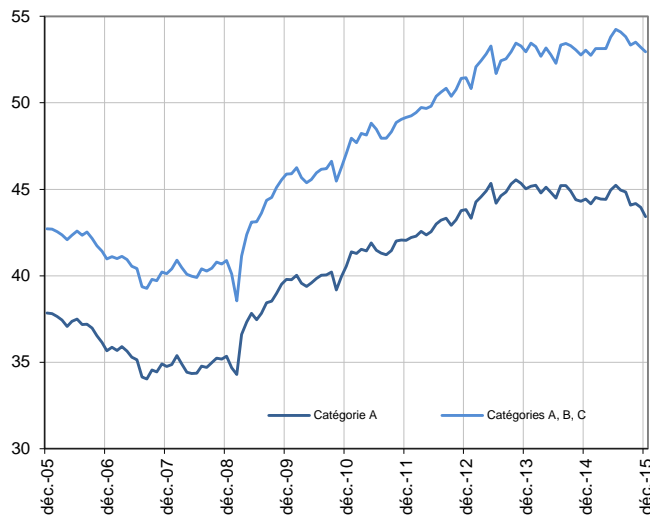


DEMANDEURS D'EMPLOI INSCRITS À PÔLE EMPLOI EN MARTINIQUE EN DÉCEMBRE 2015

Demandeurs d'emploi en catégories A et A, B, C en Martinique

En milliers, données CVS



Source : Pôle emploi-Dares, STMT, traitements DR Pôle emploi-Dieccte Martinique.

Fin décembre 2015, en Martinique, le nombre de demandeurs d'emploi tenus de rechercher un emploi et sans activité (catégorie A) s'établit à 43 424. Ce nombre baisse de 1,2 % sur un mois (soit -523 personnes), de 1,5 % sur trois mois et de 2,3 % sur un an.

En France (y compris Dom), ce nombre augmente de 0,4 % sur un mois, de 1,0 % sur trois mois et de 2,3 % sur un an.

En Martinique, le nombre de demandeurs d'emploi tenus de rechercher un emploi, ayant ou non exercé une activité dans le mois (catégories A, B, C), s'établit à 52 948 fin décembre 2015. Ce nombre baisse de 0,5 % sur un mois (soit -257 personnes), de 0,7 % sur trois mois et de 0,2 % sur un an.

En France (y compris Dom), ce nombre augmente de 0,6 % sur un mois, de 0,9 % sur trois mois et de 4,8 % sur un an.

Demandeurs d'emploi par catégorie

	Effectif			Évolution (en %) sur		
	Décembre 2014	Novembre 2015	Décembre 2015	un mois	trois mois	un an
Martinique (données CVS)						
Inscrits tenus de rechercher un emploi, sans emploi (catégorie A)	44 428	43 947	43 424	-1,2	-1,5	-2,3
Inscrits tenus de rechercher un emploi, en activité réduite courte (catégorie B)	3 611	3 780	3 938	4,2	2,8	9,1
Inscrits tenus de rechercher un emploi, en activité réduite longue (catégorie C)	5 002	5 478	5 587	2,0	3,1	11,7
Ensemble des inscrits tenus de rechercher un emploi (catégories A, B, C)	53 041	53 205	52 948	-0,5	-0,7	-0,2
Inscrits non tenus de rechercher un emploi, sans emploi (catégorie D)	2 293	2 259	2 246	-0,6	-9,7	-2,0
Inscrits non tenus de rechercher un emploi, en emploi (catégorie E)	2 370	2 572	2 871	11,6	14,6	21,1
Ensemble des inscrits (catégories A, B, C, D, E)	57 704	58 036	58 065	0,0	-0,5	0,6
France (en milliers, données CVS-CJO)						
Inscrits tenus de rechercher un emploi, sans emploi (catégorie A)	3 762,1	3 833,4	3 848,3	0,4	1,0	2,3
Inscrits tenus de rechercher un emploi, en activité réduite courte (catégorie B)	693,3	734,0	731,8	-0,3	-0,4	5,6
Inscrits tenus de rechercher un emploi, en activité réduite longue (catégorie C)	1 058,8	1 176,2	1 199,5	2,0	1,5	13,3
Ensemble des inscrits tenus de rechercher un emploi (catégories A, B, C)	5 514,2	5 743,6	5 779,6	0,6	0,9	4,8
Inscrits non tenus de rechercher un emploi, sans emploi (catégorie D)	288,4	289,8	283,2	-2,3	-2,0	-1,8
Inscrits non tenus de rechercher un emploi, en emploi (catégorie E)	403,2	441,7	447,5	1,3	3,9	11,0
Ensemble des inscrits (catégories A, B, C, D, E)	6 205,8	6 475,1	6 510,3	0,5	1,0	4,9

Source : Pôle emploi-Dares, STMT, traitements DR Pôle emploi-Dieccte Martinique.

Les données publiées concernent les demandeurs d'emploi inscrits à Pôle emploi. La notion de demandeurs d'emploi est différente de celle de chômeurs au sens du Bureau international du travail (BIT). Au-delà des évolutions du marché du travail, différents facteurs peuvent davantage affecter les données relatives aux demandeurs d'emploi : modifications des règles d'indemnisation ou d'accompagnement des demandeurs d'emploi, changements de procédure, incidents.

[Un document](#) présente les principaux changements de procédure et incidents ayant affecté les statistiques de demandeurs d'emploi.

L'ensemble des définitions et concepts figurent dans [la documentation méthodologique](#) en ligne.

Les évolutions mensuelles des séries corrigées des variations saisonnières (CVS) peuvent différer de la tendance de moyen terme des séries ; les évolutions sur trois mois sont à privilégier pour obtenir une information sur la tendance de moyen terme.

[Une documentation](#) fournit des éléments d'aide à l'interprétation des séries mensuelles sur les demandeurs d'emploi.

DEMANDEURS D'EMPLOI PAR DÉPARTEMENT D'OUTRE-MER

Fin décembre 2015, dans les départements d'Outre-mer, les évolutions du nombre de demandeurs d'emploi en catégorie A se situent entre -1,2 % en Martinique et +1,2 % à La Réunion pour les évolutions sur un mois, et entre -2,2 % en Guyane et -0,4 % à La Réunion pour les évolutions sur trois mois.

Les évolutions du nombre de demandeurs d'emploi en catégories A, B, C se situent entre -0,8 % en Guyane et +2,0 % à La Réunion pour les évolutions sur un mois, et entre -1,6 % en Guyane et +0,3 % à La Réunion pour les évolutions sur trois mois.

Demands d'emploi en catégorie A

Données CVS

	Effectif			Évolution (en %) sur		
	Décembre 2014	Novembre 2015	Décembre 2015	un mois	trois mois	un an
Martinique	44 427	43 946	43 424	-1,2	-1,5	-2,3
Guadeloupe	57 460	57 350	57 090	-0,5	-0,9	-0,6
Guyane	22 652	23 209	22 962	-1,1	-2,2	1,4
Réunion	134 650	134 610	136 220	1,2	-0,4	1,2

Champ : Dom (hors Mayotte).

Source : Pôle emploi-Dares, STMT, traitements DR Pôle emploi-Dieccte Guadeloupe, Martinique, Guyane, Réunion.

Demands d'emploi en catégories A, B, C

Données CVS

	Effectif			Évolution (en %) sur		
	Décembre 2014	Novembre 2015	Décembre 2015	un mois	trois mois	un an
Martinique	53 041	53 205	52 948	-0,5	-0,7	-0,2
Guadeloupe	64 530	65 160	65 120	-0,1	-0,2	0,9
Guyane	24 643	25 510	25 311	-0,8	-1,6	2,7
Réunion	156 320	157 610	160 810	2,0	0,3	2,9

Champ : Dom (hors Mayotte).

Source : Pôle emploi-Dares, STMT, traitements DR Pôle emploi-Dieccte Guadeloupe, Martinique, Guyane, Réunion.

DEMANDEURS D'EMPLOI EN CATÉGORIE A

En Martinique, fin décembre 2015, le nombre de demandeurs d'emploi en catégorie A diminue de 0,8 % pour les hommes (-1,0 % sur trois mois et -1,1 % sur un an) et de 1,5 % pour les femmes (-1,9 % sur trois mois et -3,2 % sur un an).

Le nombre de demandeurs d'emploi en catégorie A diminue en Martinique de 5,8 % pour les moins de 25 ans (-6,8 % sur trois mois et -15,4 % sur un an), de 1,0 % pour ceux âgés de 25 à 49 ans (-1,4 % sur trois mois et -3,8 % sur un an) et progresse de 0,4 % pour ceux âgés de 50 ans ou plus (+0,4 % sur trois mois et +7,4 % sur un an).

Demandeurs d'emploi en catégorie A par sexe et âge

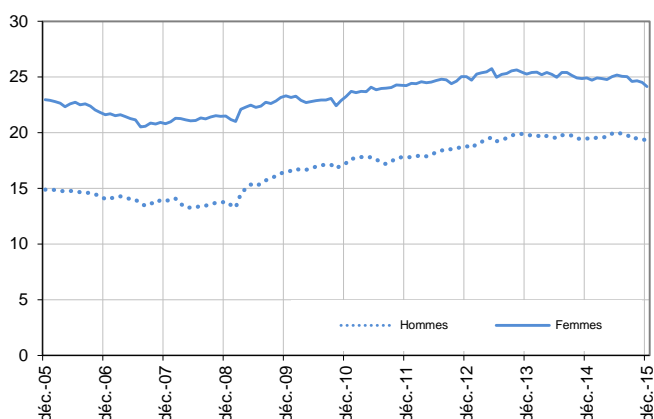
Données CVS

	Effectif			Évolution (en %) sur		
	Décembre 2014	Novembre 2015	Décembre 2015	un mois	trois mois	un an
Hommes	19 499	19 430	19 281	-0,8	-1,0	-1,1
Femmes	24 929	24 517	24 143	-1,5	-1,9	-3,2
Moins de 25 ans	6 020	5 405	5 094	-5,8	-6,8	-15,4
Hommes	2 864	2 611	2 509	-3,9	-6,0	-12,4
Femmes	3 156	2 794	2 585	-7,5	-7,6	-18,1
Entre 25 et 49 ans	26 179	25 457	25 194	-1,0	-1,4	-3,8
Hommes	10 941	10 761	10 654	-1,0	-0,8	-2,6
Femmes	15 238	14 696	14 540	-1,1	-1,8	-4,6
50 ans ou plus	12 229	13 085	13 136	0,4	0,4	7,4
Hommes	5 694	6 058	6 118	1,0	0,9	7,4
Femmes	6 535	7 027	7 018	-0,1	0,0	7,4
Martinique	44 428	43 947	43 424	-1,2	-1,5	-2,3

Source : Pôle emploi-Dares, STMT, traitements DR Pôle emploi-Dieccte Martinique.

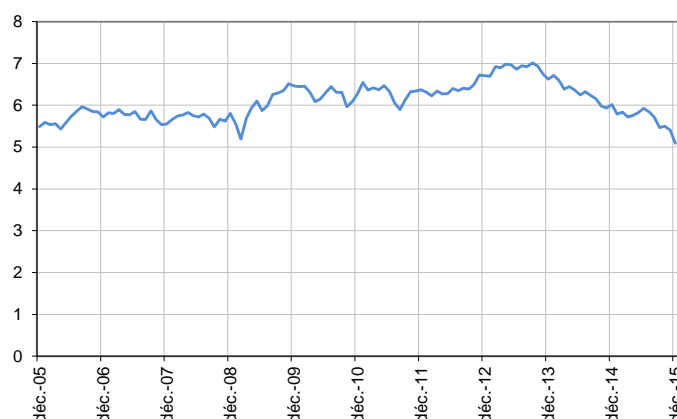
Catégorie A, par sexe

En milliers, données CVS



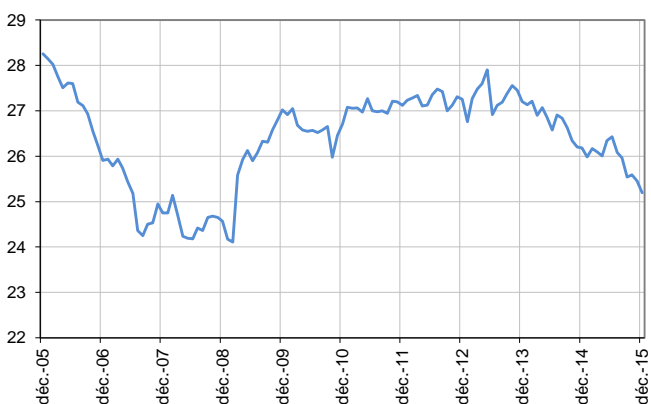
Catégorie A, moins de 25 ans

En milliers, données CVS



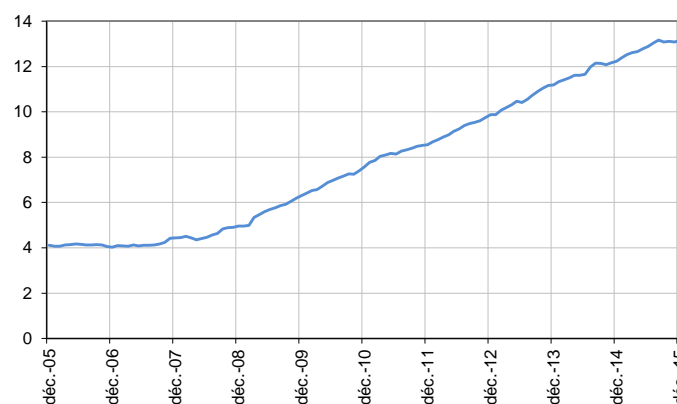
Catégorie A, entre 25 et 49 ans

En milliers, données CVS



Catégorie A, 50 ans ou plus

En milliers, données CVS



Source : Pôle emploi-Dares, STMT, traitements DR Pôle emploi-Dieccte Martinique.

DEMANDEURS D'EMPLOI EN CATÉGORIES A, B, C

En Martinique, fin décembre 2015, le nombre de demandeurs d'emploi en catégories A, B, C diminue de 0,3 % pour les hommes (-0,5 % sur trois mois et +0,5 % sur un an) et de 0,6 % pour les femmes (-0,9 % sur trois mois et -0,7 % sur un an).

Le nombre de demandeurs d'emploi en catégories A, B, C diminue en Martinique de 4,1 % pour les moins de 25 ans (-5,1 % sur trois mois et -11,6 % sur un an), de 0,2 % pour ceux âgés de 25 à 49 ans (-0,6 % sur trois mois et -1,7 % sur un an) et progresse de 0,3 % pour ceux âgés de 50 ans ou plus (+0,8 % sur trois mois et +8,5 % sur un an).

Demandeurs d'emploi en catégories A, B, C par sexe et âge

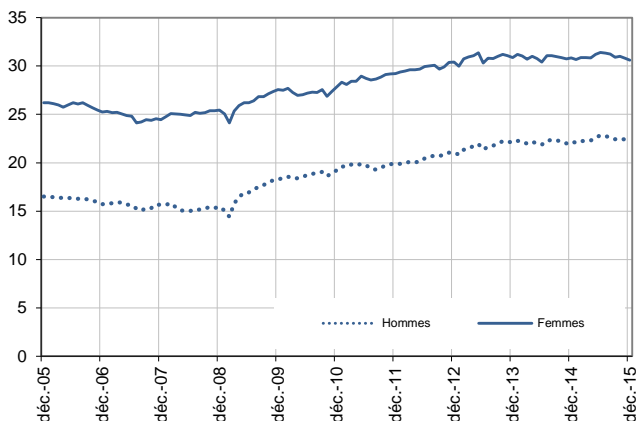
Données CVS

	Effectif			Évolution (en %) sur		
	Décembre 2014	Novembre 2015	Décembre 2015	un mois	trois mois	un an
Hommes	22 203	22 384	22 323	-0,3	-0,5	0,5
Femmes	30 838	30 821	30 625	-0,6	-0,9	-0,7
Moins de 25 ans	6 843	6 308	6 051	-4,1	-5,1	-11,6
Hommes	3 221	2 990	2 903	-2,9	-4,4	-9,9
Femmes	3 622	3 318	3 148	-5,1	-5,6	-13,1
Entre 25 et 49 ans	31 643	31 151	31 101	-0,2	-0,6	-1,7
Hommes	12 644	12 588	12 573	-0,1	-0,4	-0,6
Femmes	18 999	18 563	18 528	-0,2	-0,8	-2,5
50 ans ou plus	14 555	15 746	15 796	0,3	0,8	8,5
Hommes	6 338	6 806	6 847	0,6	1,0	8,0
Femmes	8 217	8 940	8 949	0,1	0,7	8,9
Martinique	53 041	53 205	52 948	-0,5	-0,7	-0,2

Source : Pôle emploi-Dares, STMT, traitements DR Pôle emploi-Dieccte Martinique.

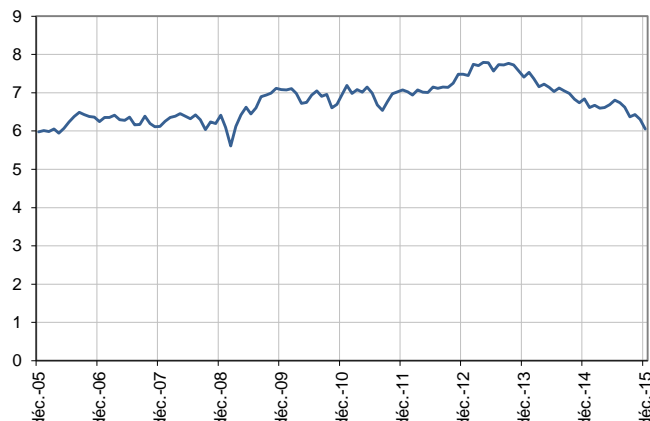
Catégories A, B, C, par sexe

En milliers, données CVS



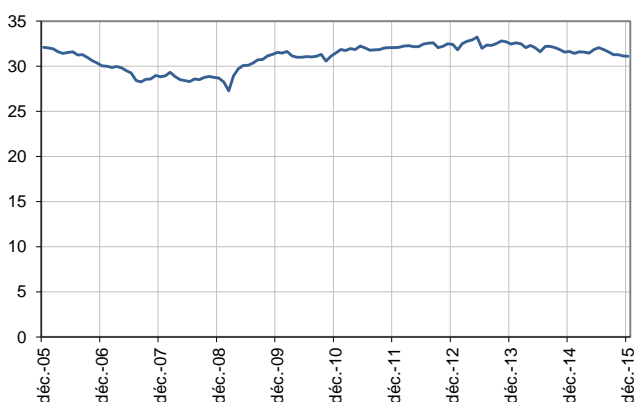
Catégories A, B, C, moins de 25 ans

En milliers, données CVS



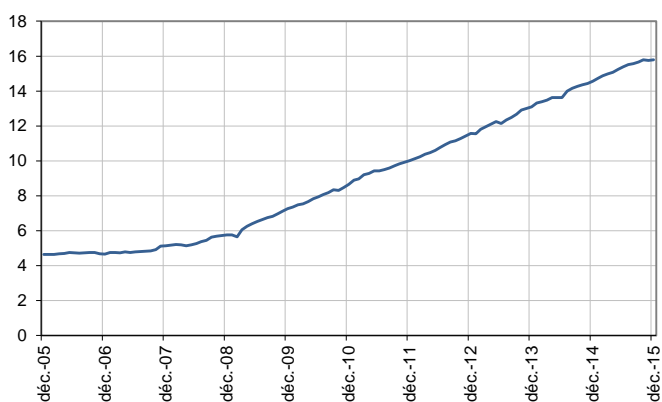
Catégories A, B, C, entre 25 et 49 ans

En milliers, données CVS



Catégories A, B, C, 50 ans ou plus

En milliers, données CVS



Source : Pôle emploi-Dares, STMT, traitements DR Pôle emploi-Dieccte Martinique.

ANCIENNETÉ D'INSCRIPTION EN CATÉGORIES A, B, C DES DEMANDEURS D'EMPLOI

En Martinique, fin décembre 2015, le nombre de demandeurs d'emploi inscrits en catégories A, B, C depuis un an ou plus diminue de 0,8 % (-1,9 % sur trois mois et +1,3 % sur un an) et celui des inscrits depuis moins d'un an diminue de 0,1 % (+0,8 % sur trois mois et -2,0 % sur un an).

L'ancienneté en catégories A, B, C est mesurée par le nombre de jours où le demandeur d'emploi a été inscrit, de façon continue, en catégories A, B, C. Une sortie d'un jour de ces catégories réinitialise l'ancienneté. D'autres indicateurs, tel que le nombre de personnes inscrites en catégorie A un certain nombre de mois sur une période donnée, peuvent éclairer d'autres dimensions de l'ancienneté ou de la récurrence sur les listes de Pôle emploi dans ces catégories.

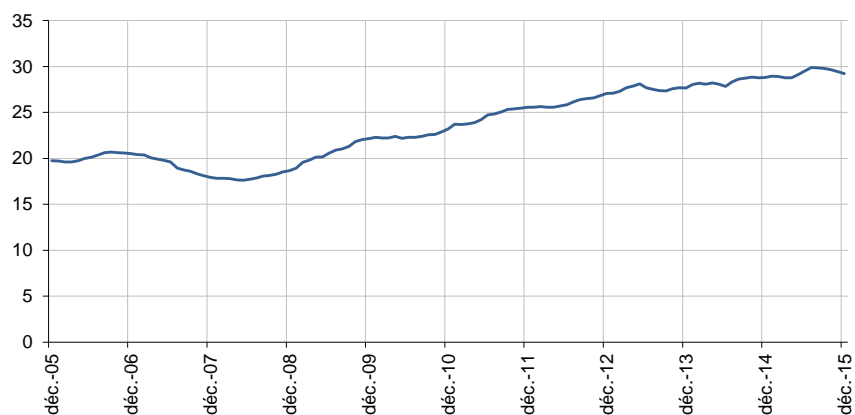
Ancienneté en catégories A, B, C des demandeurs d'emploi

	Effectif			Évolution (en % et point) sur		
	Décembre 2014	Novembre 2015	Décembre 2015	un mois	trois mois	un an
Martinique (données CVS)						
Demandeurs d'emploi en catégories A, B, C	53 041	53 205	52 948	-0,5	-0,7	-0,2
Inscrits depuis moins de 1 an	24 223	23 757	23 741	-0,1	0,8	-2,0
Inscrits depuis 1 an ou plus	28 818	29 448	29 207	-0,8	-1,9	1,3
Part des demandeurs d'emploi inscrits depuis 1 an ou plus (en %)	54,3	55,3	55,2	-0,1 pt	-0,6 pt	+0,9 pt
France (données CVS-CJO)						
Demandeurs d'emploi inscrits depuis 1 an ou plus (en milliers)	2 413,6	2 612,7	2 631,2	0,7	1,4	9,0
Part des demandeurs d'emploi inscrits depuis 1 an ou plus (en %)	43,8	45,5	45,5	+0,0 pt	+0,2 pt	+1,7 pt

Source : Pôle emploi-Dares, STMT, traitements DR Pôle emploi-Dieccte Martinique.

Demandeurs d'emploi inscrits depuis un an ou plus en catégories A, B, C

En milliers, données CVS



Champ : Martinique.

Source : Pôle emploi-Dares, STMT, traitements DR Pôle emploi-Dieccte Martinique.

ENTRÉES ET SORTIES DE CATÉGORIES A, B, C

En Martinique, le nombre moyen d'entrées en catégories A, B, C sur les trois derniers mois augmente de 14,8 % par rapport aux trois mois précédents (+9,1 % sur un an).

Sur les trois derniers mois, les entrées pour autre licenciement (-7,2 %) et reprise d'activité (-9,6 %) sont en baisse. Les entrées pour fin de contrat à durée déterminée (+11,2 %), fin de mission d'intérim (+26,2 %), licenciement économique (+22,4 %), démission (+19,1 %), première entrée (+13,4 %) et autre cas (+20,9 %) sont en hausse.

En Martinique, le nombre moyen de sorties de catégories A, B, C sur les trois derniers mois augmente de 9,7 % par rapport aux trois mois précédents (+8,8 % sur un an).

Sur les trois derniers mois, les sorties pour entrée en stage (-20,1 %), arrêt de recherche (-8,6 %) et radiation administrative (-15,2 %) sont en baisse. Les sorties pour reprise d'emploi déclarée (+53,2 %), cessation d'inscription pour défaut d'actualisation (+13,5 %) et autre cas (+7,9 %) sont en hausse.

Entrées en catégories A, B, C par motif

	Nombre moyen d'entrées octobre 2015 - décembre 2015	Répartition des motifs (en %)	Évolution trimestrielle (en %) (a)	Évolution annuelle (en %) (b)
Martinique (données CVS)				
Fin de contrat à durée déterminée	744	17,4	11,2	9,9
Fin de mission d'intérim	82	1,9	26,2	18,8
Licenciement économique*	131	3,1	22,4	0,8
Autre licenciement	155	3,6	-7,2	-17,1
Démission	81	1,9	19,1	1,3
Première entrée	432	10,1	13,4	4,9
Reprise d'activité	272	6,4	-9,6	-8,1
Autre cas**	2 373	55,6	20,9	14,9
Entrées en catégories A, B, C	4 271	100,0	14,8	9,1
France (en milliers, données CVS-CJO)	529,1		2,2	0,3

Source : Pôle emploi-Dares, STMT, traitements DR Pôle emploi-Dieccte Martinique.

* Y compris les entrées en catégories A, B, C dont le motif renseigné est "fin de CRP-CTP-CSP".

** Y compris les entrées en catégories A, B, C à la suite d'une rupture conventionnelle de CDI.

(a) Évolution de la moyenne des entrées d'octobre 2015 à décembre 2015 par rapport à la moyenne des entrées de juillet 2015 à septembre 2015.

(b) Évolution de la moyenne des entrées d'octobre 2015 à décembre 2015 par rapport à la moyenne des entrées d'octobre 2014 à décembre 2014.

Sorties de catégories A, B, C par motif

	Nombre moyen de sorties octobre 2015 - décembre 2015	Répartition des motifs (en %)	Évolution trimestrielle (en %) (a)	Évolution annuelle (en %) (b)
Martinique (données CVS)				
Reprise d'emploi déclarée*	674	15,4	53,2	63,2
Entrée en stage	295	6,7	-20,1	-15,2
Arrêt de recherche (maternité, maladie, retraite, ...)	139	3,2	-8,6	3,0
<i>Dont maladie</i>	58	1,3	-6,5	0,0
Cessation d'inscription pour défaut d'actualisation	2 523	57,7	13,5	5,9
Radiation administrative	351	8,0	-15,2	1,7
Autre cas	422	9,6	7,9	5,8
Sorties de catégories A, B, C	4 376	100,0	9,7	8,8
France (en milliers, données CVS-CJO)	510,4		0,6	3,2

Source : Pôle emploi-Dares, STMT, traitements DR Pôle emploi-Dieccte Martinique.

* Uniquement celles connues de Pôle emploi.

(a) Évolution de la moyenne des sorties d'octobre 2015 à décembre 2015 par rapport à la moyenne des sorties de juillet 2015 à septembre 2015.

(b) Évolution de la moyenne des sorties d'octobre 2015 à décembre 2015 par rapport à la moyenne des sorties d'octobre 2014 à décembre 2014.

Source : la Statistique mensuelle du marché du travail (STMT)

La Statistique mensuelle du marché du travail (STMT) est une source statistique exhaustive issue des fichiers de gestion de Pôle emploi. Elle porte sur tous les demandeurs d'emploi inscrits, entrés ou sortis des listes un mois donné.

La correction des variations saisonnières permet de rendre les évolutions mensuelles pertinentes pour l'analyse conjoncturelle. Les coefficients de correction des variations saisonnières sont estimés une fois par an, sur la période allant de janvier 1996 au dernier mois de décembre. Lorsque ces coefficients sont réestimés, les séries CVS sont révisées, sur tout leur historique. La prochaine campagne d'actualisation des coefficients aura lieu en février 2016.

Une [documentation méthodologique](#) présente plus en détail la STMT.

Le Fichier historique statistique (FHS) est une autre source statistique sur les demandeurs d'emploi issue des fichiers de gestion de Pôle emploi. Elle comporte tous les épisodes d'inscription sur une période de 10 ans. Les statistiques produites à partir de la STMT et du FHS peuvent légèrement différer en raison de différences dans la constitution des deux sources concernant notamment la façon dont sont traités les événements enregistrés avec retard et les sorties de courte durée.

Des [séries brutes sur les demandeurs d'emploi issues FHS](#), au niveau national, sont publiées chaque année.

Demandeurs d'emploi : définition et différence avec les chômeurs au sens du BIT

Les demandeurs d'emploi sont des personnes qui sont inscrites à Pôle emploi. Conformément aux recommandations du rapport du Cnis sur la définition d'indicateurs en matière d'emploi, de chômage, de sous-emploi et de précarité de l'emploi (septembre 2008), la Dares et Pôle emploi présentent depuis 2009, à des fins d'analyse statistique les données sur les demandeurs d'emploi inscrits à Pôle emploi selon les catégories suivantes :

- catégorie A : demandeurs d'emploi tenus de rechercher un emploi, sans emploi ;
- catégorie B : demandeurs d'emploi tenus de rechercher un emploi, ayant exercé une activité réduite courte (de 78 heures ou moins dans le mois) ;
- catégorie C : demandeurs d'emploi tenus de rechercher un emploi, ayant exercé une activité réduite longue (de plus de 78 heures au cours du mois) ;
- catégorie D : demandeurs d'emploi non tenus de rechercher un emploi (en raison d'une formation, d'une maladie...) y compris les demandeurs d'emploi en contrat de sécurisation professionnelle (CSP), sans emploi ;
- catégorie E : demandeurs d'emploi non tenus de rechercher un emploi, en emploi (par exemple, bénéficiaires de contrats aidés, créateurs d'entreprise).

Est chômeur au sens du BIT toute personne de 15 ans ou plus qui n'a pas travaillé au moins une heure pendant une semaine de référence, est disponible pour prendre un emploi dans les 15 jours et a recherché activement un emploi dans le mois précédent ou en a trouvé un qui commence dans les trois mois. Le chômage au sens du BIT est mesuré par l'enquête Emploi de l'Insee.

L'inscription à Pôle emploi en catégorie A et le chômage au sens du BIT sont deux réalités proches, mais qui ne se recouvrent pas

(voir [documentation](#)).

Interprétation des séries CVS sur les demandeurs d'emploi

Les données STMT étant exhaustives, il n'existe pas, comme pour des données d'enquête, d'incertitude liée à l'échantillonnage. Les variations des séries CVS issues de la STMT peuvent résulter soit de la tendance de moyen terme, principalement liée aux évolutions du marché du travail et à la conjoncture économique, soit de chocs ponctuels, dont les sources peuvent être variées (variations dans la gestion des listes de demandeurs d'emploi par Pôle emploi ou dans les comportements d'inscription, chocs ponctuels du marché du travail, imprécisions dans l'estimation des corrections des variations saisonnières, ...). Parmi ces chocs ponctuels figurent aussi des incidents et changements de procédure dont certains ont pu avoir un impact significatif sur les séries de demandeurs d'emploi.

Un [document](#) présente les principaux événements et leurs impacts.

Une [documentation](#) fournit des éléments d'aide à l'interprétation des séries mensuelles CVS sur les demandeurs d'emploi.

Pour en savoir plus

[\[1\] Dares, Pôle emploi \(2015\), « Demandeurs d'emploi inscrits et offres collectées par Pôle emploi en septembre 2015 », Dares Indicateurs n°079, octobre.](#)

[\[2\] Dares, les séries mensuelles régionales, départementales et par zone d'emploi.](#)

