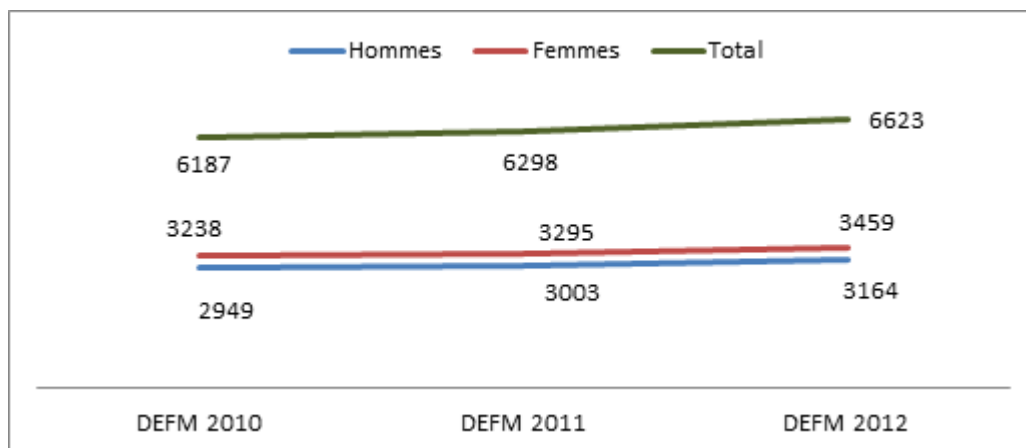


Les Demandeurs d'Emploi en Fin de Mois (DEFM) de catégorie A de moins de 25 ans

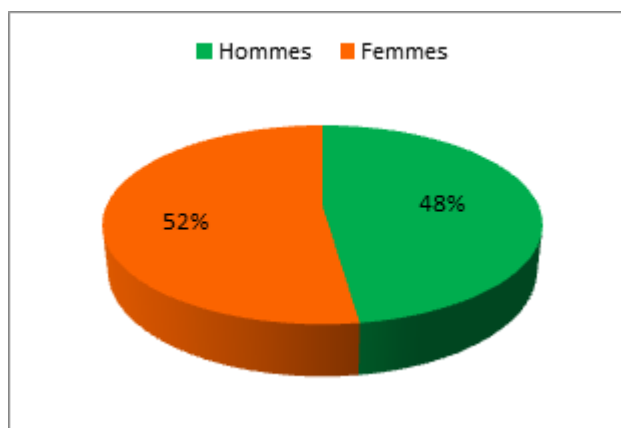
Au 31 décembre 2012, les jeunes de moins de 25 ans étaient 6 623 à être inscrits au Pôle Emploi. Ils représentaient un peu plus de 15% des demandeurs d'emploi de catégorie A (43 426).

⊙ Evolution du nombre de DEFM de moins de 25 ans de catégorie A par sexe entre 2010 et 2012



En trois ans (entre 2010 et 2012), le nombre de jeunes demandeurs d'emploi a augmenté de 7%.

⊙ Répartition DEFM moins de 25 ans par sexe en 2012



Les jeunes filles représentent une part plus importante de la demande d'emploi des jeunes.

⊙ Secteurs où l'on retrouve le plus de demandeurs d'emploi de moins de 25 ans en 2012

Commerce, Vente et Grande Distribution	22,8%
Support à l'entreprise	13,9%
Construction, Bâtiment et Travaux Publics	11,1%
Services A la Personne et à la Collectivité	9,7%
Hôtellerie-Restauration, Tourisme Loisirs et Animation	9,7%

Source Pôle emploi.

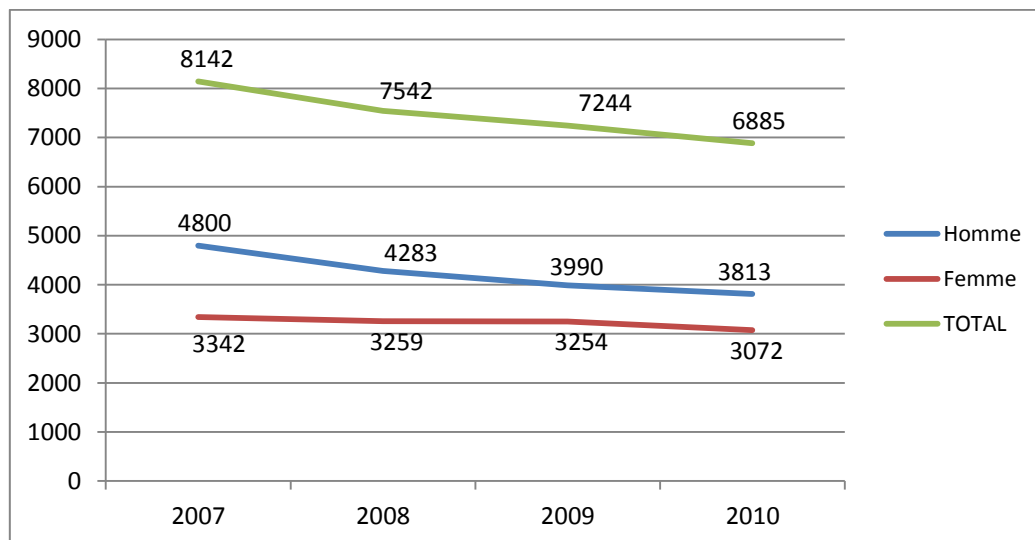
Plus de 65% des jeunes inscrits au pôle emploi recherchent un emploi dans les secteurs mentionnés ci-dessus.

L'emploi salarié des jeunes de moins de 25 ans

En 2010, 6% des 119 944 salariés martiniquais étaient âgés de moins de 25 ans (6 885).

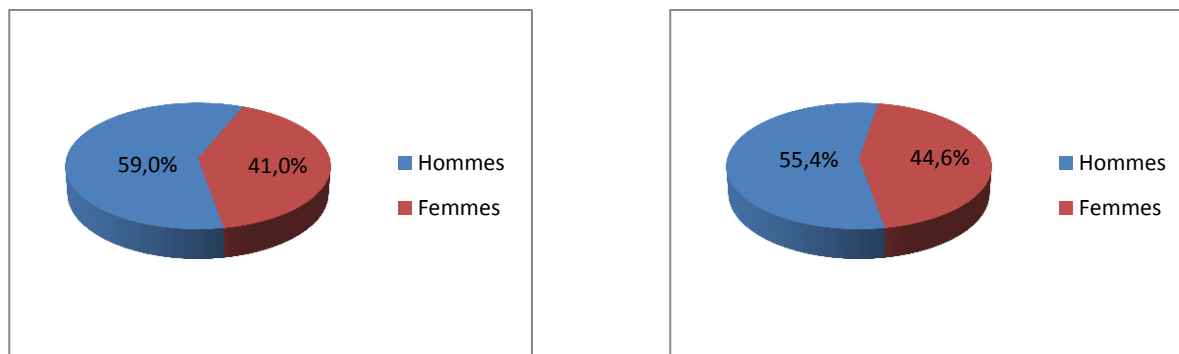
En 4 ans (entre 2007 et 2010), le nombre de jeunes salariés a diminué de plus de 15%, passant de 8 142 à 6 885.

Evolution du nombre de salariés de moins de 25 ans entre 2007 et 2010



Source : INSEE – DADS

Répartition des salariés de moins de 25 ans par sexe en 2007 et 2010



Source : INSEE - DADS

La proportion de jeunes femmes a augmenté d'environ 3 points entre 2007 et 2010

Secteurs où l'on retrouve le plus de salariés de moins de 25 ans en 2010

Commerce, réparation d'automobiles et de motocycles	21,6%
Hébergement et restauration	12,2%
Activités de services administratifs et de soutien	8,3%
Construction	8,1%
Autres activités de services	7,0%

Plus de 57% des jeunes salariés sont recrutés par des entreprises relevant des secteurs indiqués ci-dessus.